

Lowrance Plotter Sync



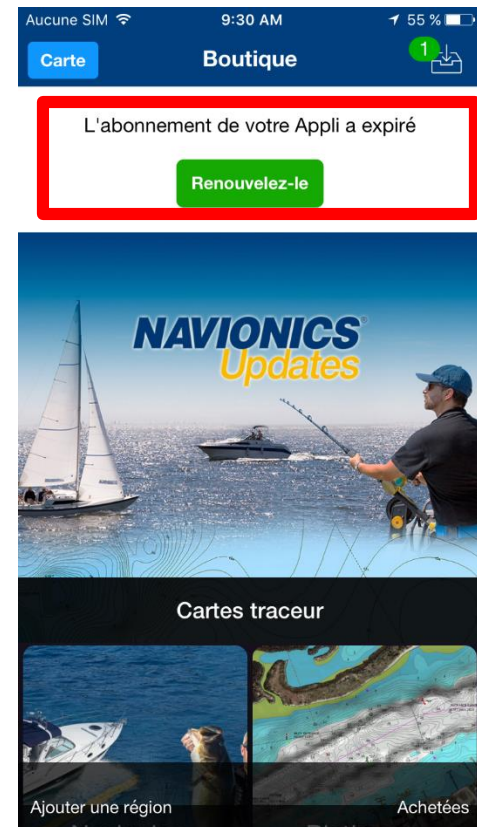
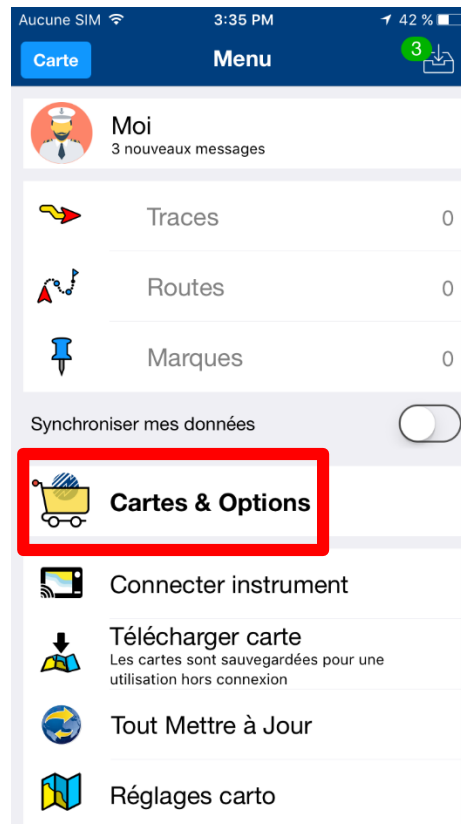


Appli Navionics Boating

- Exemple avec l'Appli Boating Europe
- Vous devez avoir un abonnement actif

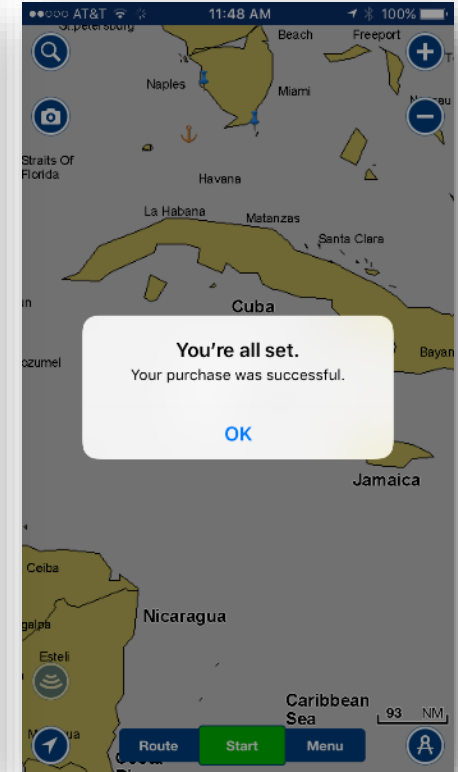
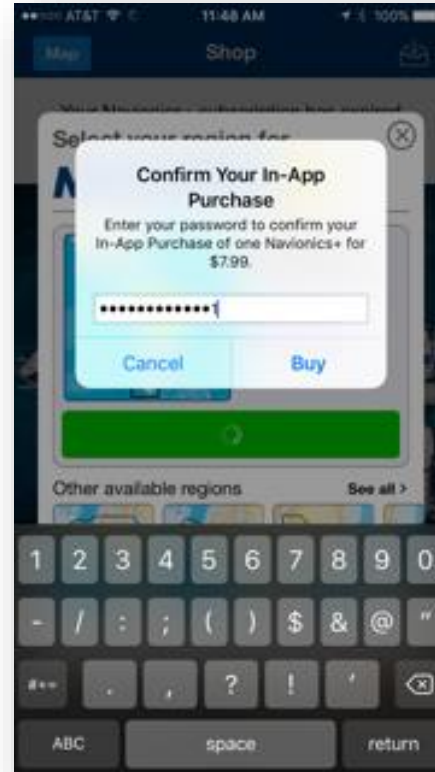
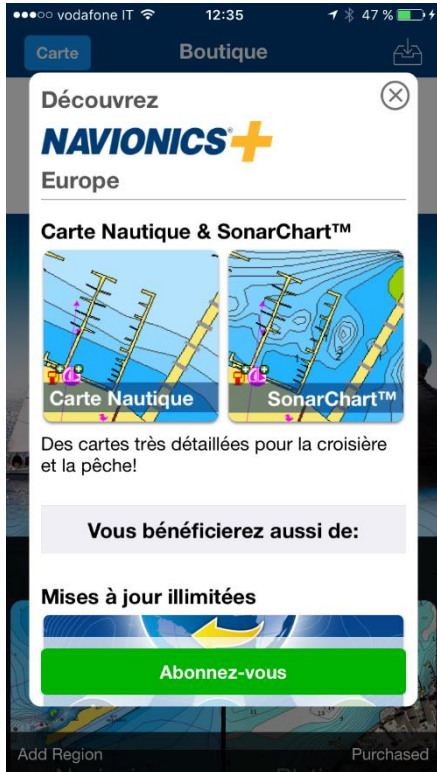
Si vous êtes un nouvel utilisateur, passez cette étape, dans le cas contraire, vous devez renouveler votre abonnement.

Exemple de renouvellement d'abonnement ci-dessous.





Différentes étapes pour renouveler votre abonnement



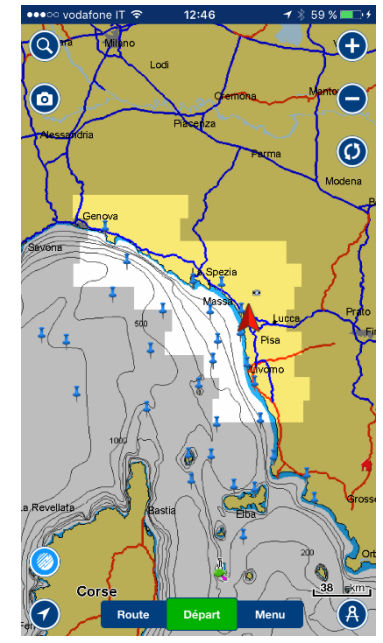
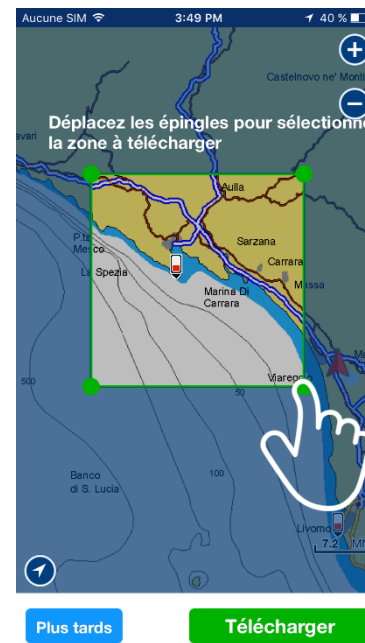
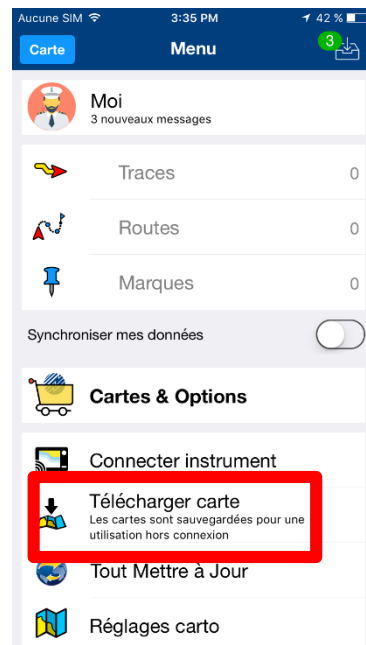
Fenêtre renouvellement > Inscription > ID Apple > Confirmation



Téléchargement des cartes

Avant de connecter un Multifonction Wi-Fi, téléchargez la carte détaillée de la zone désirée. Rappelez-vous que pour les mises à jour des cartes et afin de compléter le téléchargement, vous devez contrôler que la carte de l'Appli corresponde à la zone de la carte traceur. Il est aussi possible d'avoir des zones différentes mais elles doivent avoir un minimum de couverture commune.

MENU > Télécharger carte > Sélectionner région / Télécharger
La zone en surbrillance indique que le téléchargement de la zone a été effectué avec succès





Connecter un appareil mobile en Wi-Fi

Vous pouvez activer le Wi-Fi dans les réglages de l'appareil.
Avec la fonction Wi-Fi activée sur le Multifonction, vous pouvez
Sélectionner le Wi-Fi du Multifonction.
Dans cette exemple : HDS 7 Gen 3

Instructions dans l'Appli

Accès direct aux Réglages de l'appareil sans passer par l'Appli

The first screenshot shows the application's main menu with a 'Connecter instrument' option highlighted by a red box. The second screenshot shows the 'Comment se connecter' section with a list of four steps: 1. Activez la Wi-Fi de votre appareil, 2. Allez aux réglages de votre appareil mobile, 3. Ouvrez la section Wi-Fi, and 4. Sélectionnez le réseau de votre appareil.

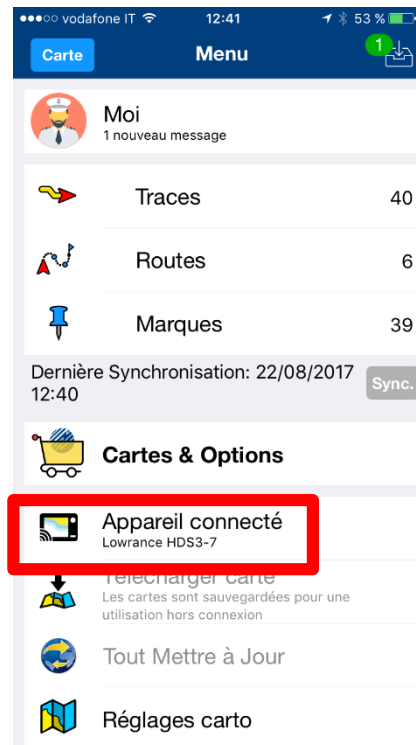
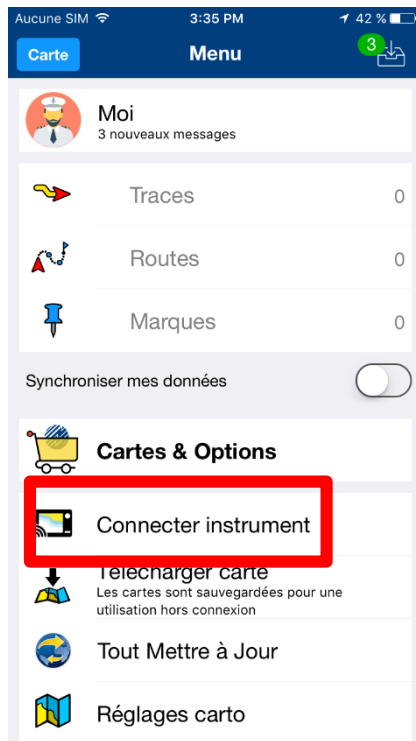
The third screenshot shows the device's settings menu with 'Wi-Fi' selected. The fourth screenshot shows the Wi-Fi settings page with the network 'HDS3-7 ca13' highlighted by a red box.



Menu connecter un appareil

Vous pouvez, à partir de ce menu gérer les fonctionnalités de Plotter Sync ou contrôler l'état des dernières transactions et des cartes gérées. Choisissez la fonctionnalité adaptée à l'action désirée afin d'augmenter la vitesse de Plotter Sync.

Vous pouvez, ici, démarrer de nouveau Plotter Sync manuellement.





Fonctionnalités de Plotter Sync

Une fois que l'Appli avec un abonnement actif, est connectée, vous pouvez :

- Activer une Nouvelle Carte ou Renouveler votre Abonnement.
- Transférer des Routes
- Transférer des Marques

Note : Pour transférer des Routes et Marques, vous avez besoin d'un abonnement actif de l'Appli mais pas de la carte traceur.

Pour les mises à jour des cartes votre abonnement doit être Actif et pour l'Appli et pour la carte.



**MEDITERRANEAN & BLACK
SEA Activée**

Démarrez Plotter Sync pour:

- transférer routes et marques
- mettre à jour et télécharger des cartes sur votre carte traceur
- charger des logs sondeur (traceurs compatibles)

Démarrer Plotter Sync



Activer une nouvelle carte

Exemple avec l'Appli Europe et une carte 43XG pour une correspondance de couverture.

Sur votre Mobile vous devez voir une zone téléchargée
Sur votre Multifonction, la carte doit être bien insérée.

Démarrez... Connectez vous au Multifonction Wi-Fi et ouvrez l'Appli.





Activer une Nouvelle carte

Une fois l'Appli ouverte, le multifonction sera reconnu immédiatement et la synchronisation commencera.

Un message d'activation apparaîtra.

Connexion à Internet – Cela signifie que l'Appli a lu la carte et qu'elle contrôle son éligibilité sur le serveur Navionics.

- La sortie de l'Appli pour les réglages du mobile, reconnecte l'appareil au réseau du portable ou Wi-Fi domestique, retour à l'Appli.

➤ **Connexion au traceur** – L'Appli a initialisé la carte via le serveur Navionics et elle est prête à gérer Plotter Sync.

- La sortie de l'Appli pour les réglages du mobile, reconnecte au Wi-Fi du Multifonction, retour à l'Appli.

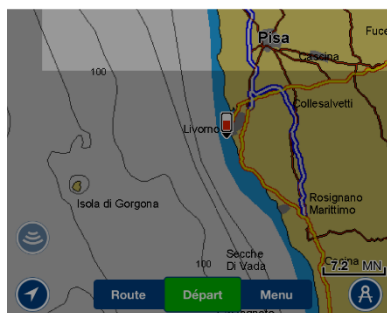
vodafone IT 12:55 69%



Activez votre carte

pour bénéficier des mises à jour et des fonctions avancées sur votre traceur !

Activer maintenant



vodafone IT 12:56 69%

Connectez-vous à internet

Déconnectez-vous du traceur et connectez-vous à internet.



1. Allez aux Réglages du dispositif



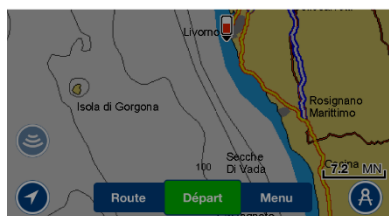
2. Ouvrez la Wi-Fi



Désactivez Wi-Fi

En attente de connexion...

Pas Maintenant



vodafone IT 12:56 69%

Connectez-vous à internet

Déconnectez-vous du traceur et connectez-vous à internet.



1. Allez aux Réglages du dispositif



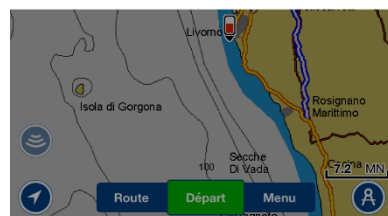
2. Ouvrez la Wi-Fi



Désactivez Wi-Fi



Pas Maintenant



vodafone IT 12:57 70%

Retour à la connexion traceur

Connectez-vous au traceur pour continuer



1. Allez aux Réglages du dispositif



2. Ouvrez la Wi-Fi



3. Sélectionnez la Wi-Fi de votre Traceur.

En attente de connexion...

Pas Maintenant





Activer une nouvelle carte

vodafone IT 12:57 70%

Retour à la connexion traceur

Connectez-vous au traceur pour continuer



1. Allez aux Réglages du dispositif



2. Ouvrez la Wi-Fi



3. Sélectionnez la Wi-Fi de votre Traceur.



Pas Maintenant



vodafone IT 12:57 70%



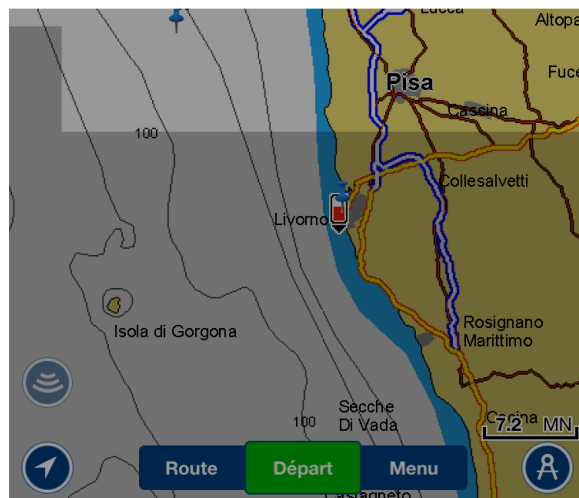
MEDITERRANEAN & BLACK SEA Activée

Démarrez Plotter Sync pour:

- transférer routes et marques
- mettre à jour et télécharger des cartes sur votre carte traceur
- charger des logs sondeur (traceurs compatibles)

Démarrer Plotter Sync

Fermez



La nouvelle carte a été activée
Vous pouvez maintenant démarrer Plotter Sync.

La carte est maintenant éligible pour les fonctions avancées :

- Autorouting Dock-to-Dock
- SonarChart™ Live
- Réglages cartographie
- Mises à jour des cartes



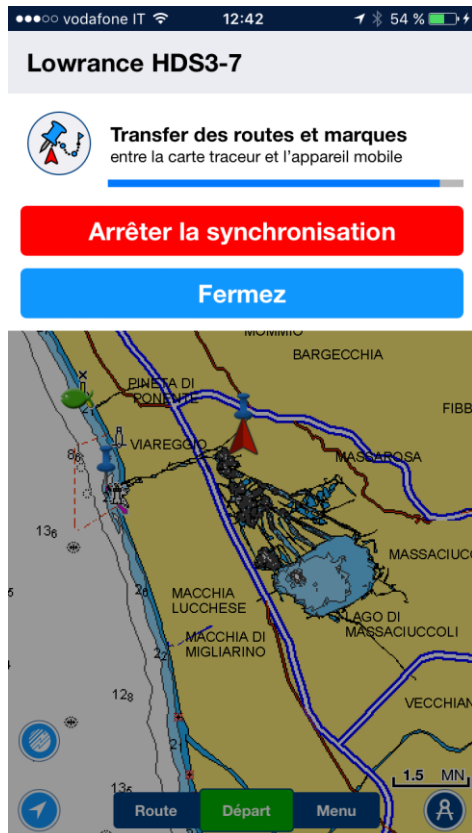
Transférer Routes et Marques

Marques = Waypoints

Routes et Marques sur un Multifonction seront transférées à l'archive de l'Appli.

Routes et Marques de l'Appli seront enregistrées en fichier GPX et placées sur la carte Navionics pour être récupérées sur le Multifonction.

Note : Vous devez récupérer le fichier GPX sur la carte Navionics pour les afficher sur le Multifonction. Vous devrez ôter le cache des routes après le transfert pour les voir. Les symboles des waypoints du Multifonction ne sont pas sur l'Appli.



Sur l'Appli les Routes ont un maximum de 200 Wpt et les marques sont limitées à 1000.

Les Routes et Marques du Multifonction doivent être sauvegardées en fichier GPX avant d'être transférées.



Mises à jour des cartes

Le temps de consommation de Plotter Sync est en fonction du nombre de données à transférer (la grandeur de la couverture demandée). L'Appli mettra à jour 100% de la couverture téléchargée qui correspond à la couverture de la carte dans le multifonction.

La barre d'état en bas du message de l'Appli indique la progression.

La progression est aussi indiquée par un carré sur la page d'accueil de l'Appli.





Plotter Sync, transfert complété

Une fois l'action terminée, vous verrez une coche verte à coté du transfert ainsi que sur la roue correspondante sur la page d'accueil. Si vous perdez l'état d'avancement de Plotter Sync à n'importe quel moment, vous pourrez le retrouver en cliquant sur la roue. Cette roue disparaît 5 secondes après la fin du transfert.





Autres infos utiles

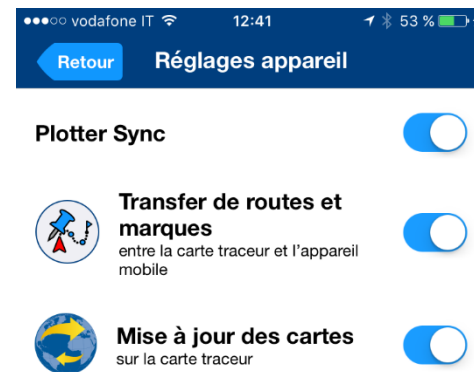
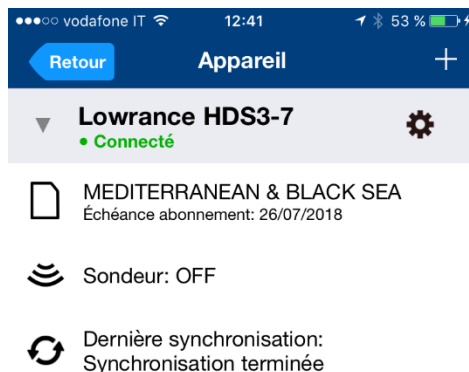
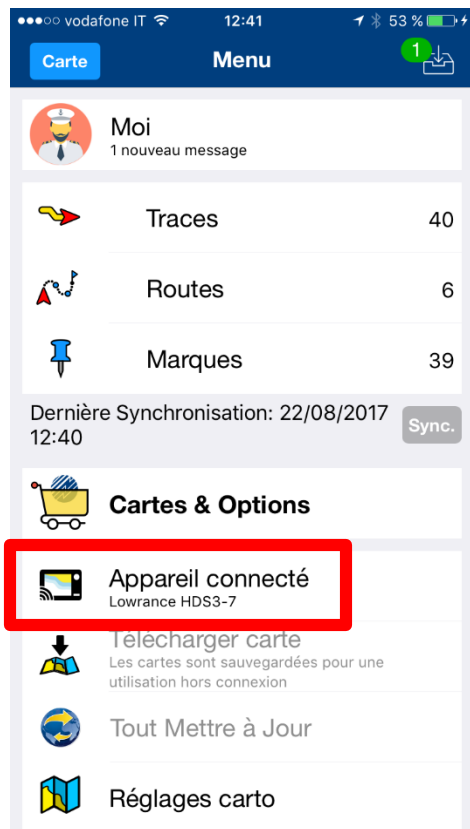
- **Menu Connecter un appareil**
- **Indicateur de mises à jour réussies**
- **Correspondance des zones cartographiques entre l'Appli mobile et la carte traceur.**
- **Extraire Routes et Marques de la carte (visibles après Plotter Sync)**
- **Enregistrer Routes et Marques de la carte (avant Plotter Sync)**
- **Dépannage**



Menu Connecter un Appareil

Vous pouvez, à partir de ce menu gérer les fonctionnalités de Plotter Sync ou contrôler l'état des dernières transactions et des cartes gérées.

Choisissez la fonctionnalité adaptée à l'action désirée afin d'augmenter la vitesse de Plotter Sync. Vous pouvez démarrer de nouveau Plotter Sync manuellement ici.

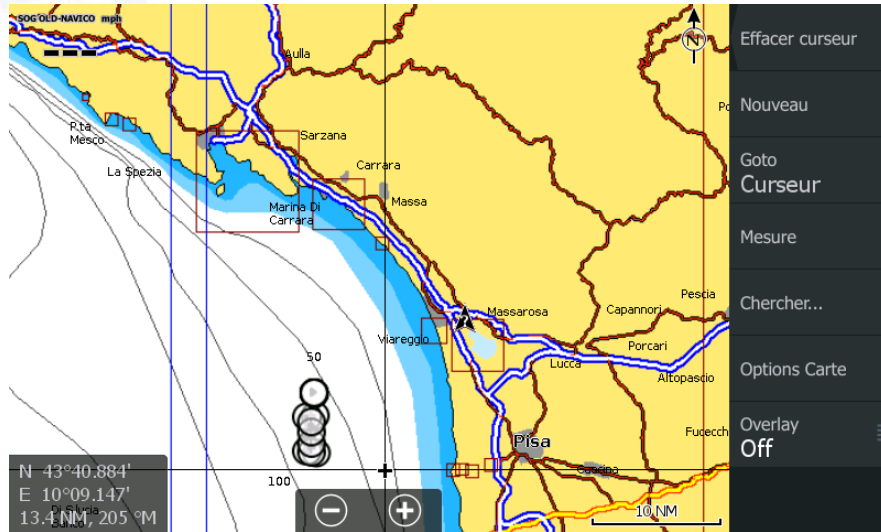


Démarrer la Synchronisation

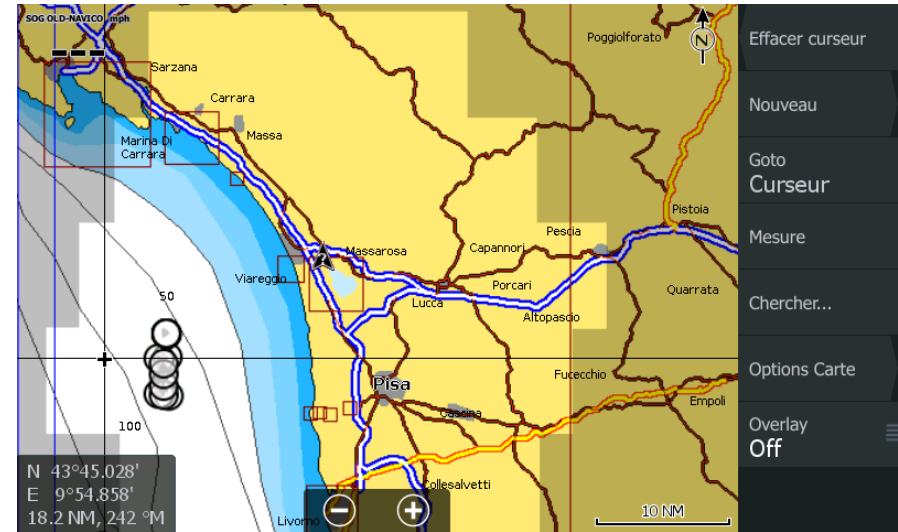
Supprimer l'appareil



Indicateur de Mises à jour réussies



Avant la Mise à jour



Après la Mise à jour

Le fonctionnement de l'écran est le même que celui de l'Appli Navionics. La carte environnante sera plus foncée (en gris) et la zone mise à jour sera en surbrillance.





Correspondance des zones de couverture



Après la Mise à jour

Dans le cas d'une correspondance partielle entre la carte de l'Appli mobile et du traceur, SEULES les mises à jour à l'intérieur de la couverture commune seront transférées.



Importer Routes et Markers de la carte

Fichier

Carte Mémoire - Gauche

Archive

System Volume

config.xml

eligibility.xml

nTag.txt

WaypointsRoutesTrail

Mes Fichiers

Fichier

Carte Mémoire - Gauche

Détails - WaypointsRoutesTrails.gpx

| | |
|---------|------------|
| Type | gpx |
| Taille | 40.8 kB |
| Créé | 22/08/2017 |
| Modifié | |

Fichier données util

Importer

WaypointsRoutesTrails.gpx

Mes Fichiers

Fichier

Carte Mémoire - Gauche

Détails - WaypointsRoutesTrails.gpx

Importer

⚠ Confirmer importation "WaypointsRoutesTrails.gpx"?

Oui Non

Importer Copier

WaypointsRoutesTrails.gpx

Mes Fichiers

Fichier

Carte Mémoire - Gauche

Archive

Import terminé

ℹ Import terminé

Fermer

WaypointsRoutesTrails.gpx

Mes Fichiers

Import terminé: WaypointsRoutesTrails.gpx

Pages > Fichiers > Carte Mémoire > WaypointsRoutesTrails.GPX > Importer

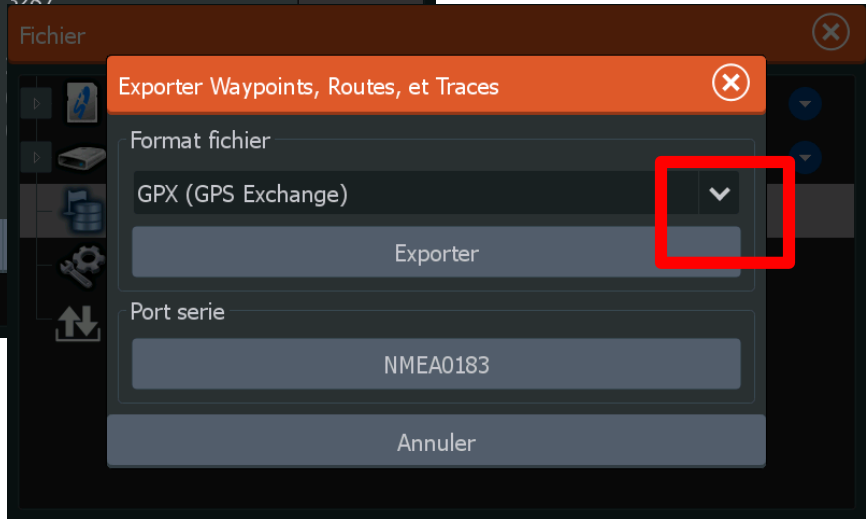
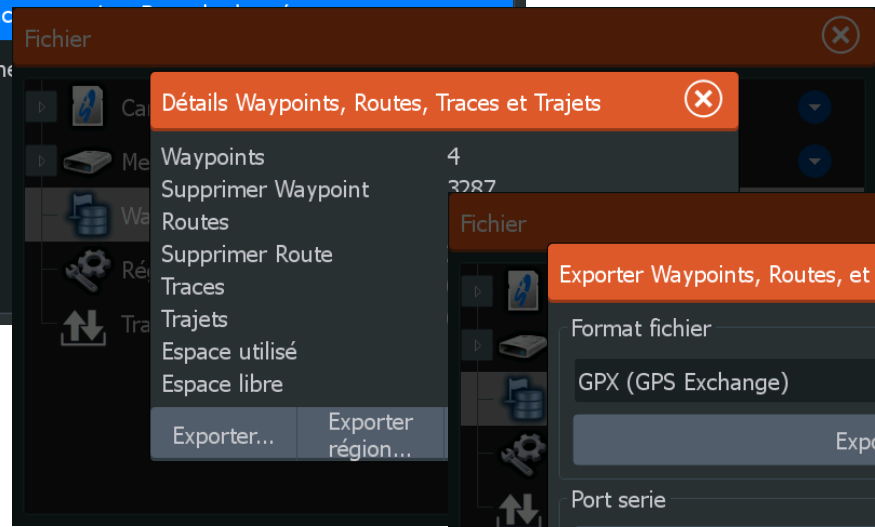
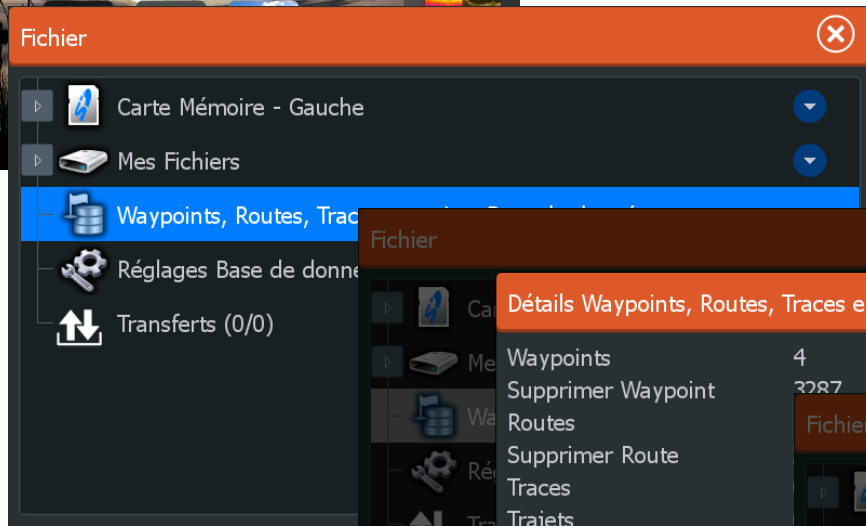
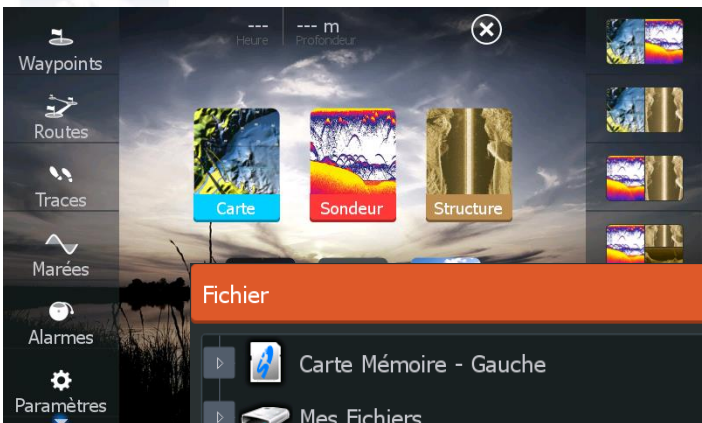
NOTE : Plotter Sync communique avec la carte Navionics



Exporter Routes et Marques sur la carte

Pages > Fichiers > Waypoints, Routes, Traces > Exporter > **SELECTIONNER LE FICHIER EN FORMAT GPX**

NOTE : Plotter Sync communique avec la carte Navionics



Important – Utiliser drop down pour GPX



Exporter Routes et Marques sur la carte

SELECTIONNER LE FICHER EN FORMAT GPX > Exporter > Selectionner Carte Navionics > Nom et Enregistrer

Note : Enregistrer sur la carte Navionics. Plotter Sync ne fonctionne pas avec une carte mémoire vierge. Si vous avez un doute, enregistrez sur les 2 cartes montrées.



Mot de passe Wi-Fi Lowrance

Pages>Paramètres>Sans Fil>Unité sans fil>
Sans fil interne> Clé réseau

The screenshot displays the Lowrance mobile application interface. The main menu on the left includes: Waypoints, Routes, Traces, Marées, Alarmes, and Paramètres. The 'Paramètres' screen is open, showing options: Sondeur, Pilote Auto, Carburant, Alarmes, Unités, Sans Fil (highlighted), and Réseau. The 'Unités' screen is open, showing 'Unité sans fil' and 'Sans fil interne - HDS3-7 ca13'. The 'Unité sans fil' screen is open, showing 'Sans fil interne - HDS3-7 ca13' with IP address 192.168.76.1 and Canal 6. The 'Sans fil interne' screen is open, showing 'HDS3-7 ca13' with the following details: Nom Réseau (SSID) HDS3-7 ca13, Clé réseau 12345678 (highlighted with a red box), Mode Wifi Interne, IP Address: 192.168.76.1, DHCP Server: On, DHCP Gateway: 192.168.76.1, Canal 6, and Hardware MAC Address: 84:25:3F:0E:F1:96.



Astuces de Dépannage

- # 1 – Abonnement Appli Mobile. Il doit être actif. Acheter une nouvelle Appli ou renouveler l’abonnement.**
- #2 – Abonnement carte traceur – Il doit être actif ou renouvelé. Un message sur le Multifonction indique qu’il peut être acheté à partir de l’appareil mobile ou d’un PC (Chart Installer Navionics via Navionics.com).**
- #3 – Position GPS : le traceur doit avoir une position GPS récente pour établir la date/durée. Si vous êtes un revendeur, vous devez avoir une position pour Plotter Sync et l’abonnement de la carte ne sera pas activé.**
- #4 – Impossible de trouver Marques ou Routes sur traceur :il est nécessaire de les extraire de la carte NAVIONICS après la synchronisation.**
- # 5 – Impossible de trouver Marques ou Routes sur Mobile: Il est nécessaire d’exporter sur la carte avant de synchroniser.**
- #6 – L’Appli ne reconnaitra pas le traceur Lowrance lorsqu’il est connecté via GoFree Wifi : Changer en Mode Client.**



Changer le Mode Wi-Fi du traceur

Assurez-vous que votre appareil est en Mode **POINT D'ACCES**.

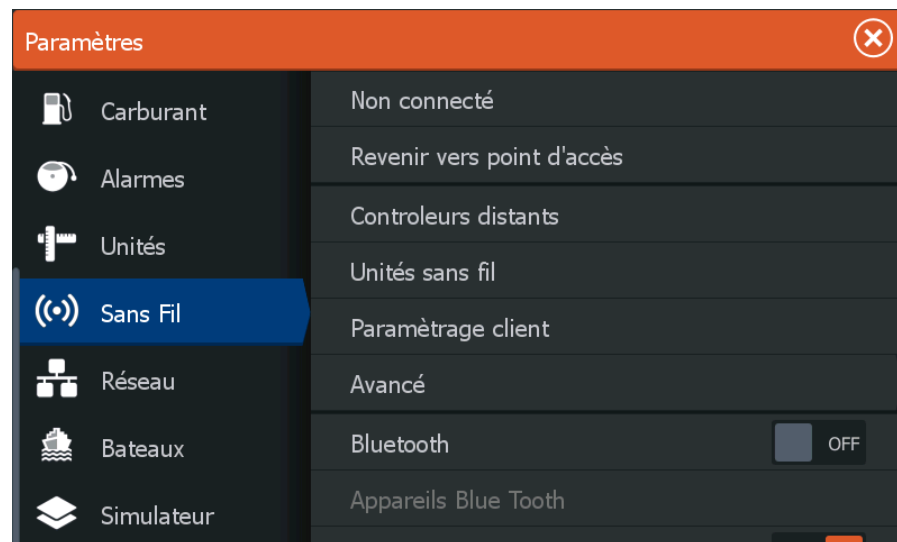
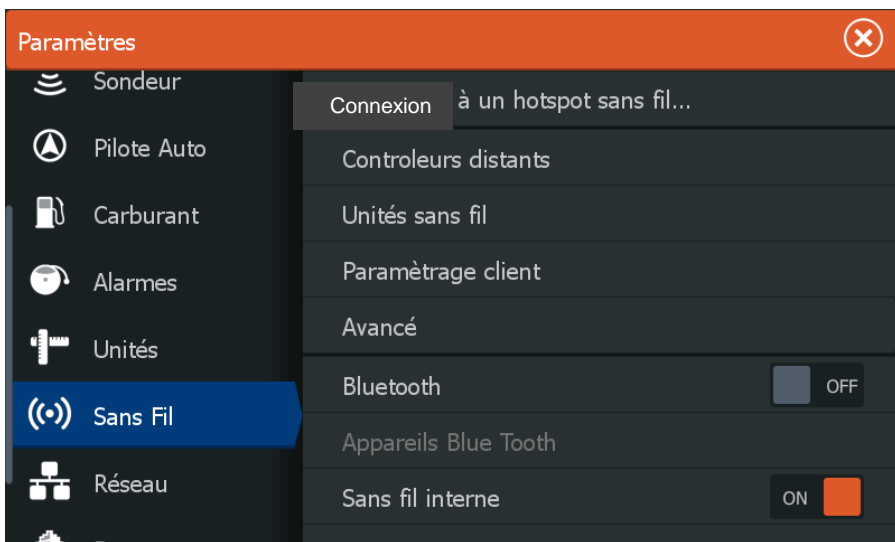
Vous êtes encore en Mode Client depuis que vous vous êtes connecté à un accès Wi-Fi, si vous vous êtes connecté à la boutique GoFree ou que vous avez téléchargé des données ou charger les logs sondeur à partir du Genesis directement sur/à partir de votre traceur avec GoFree.

Correct

Vous devriez voir “Connecter à un a wireless hotspot” dans le premier Menu. Ceci indique que vous êtes en Mode **POINT D'ACCES**. L'appareil sera visible ensuite dans le Menu Wi-Fi comme sélection.

Incorrect

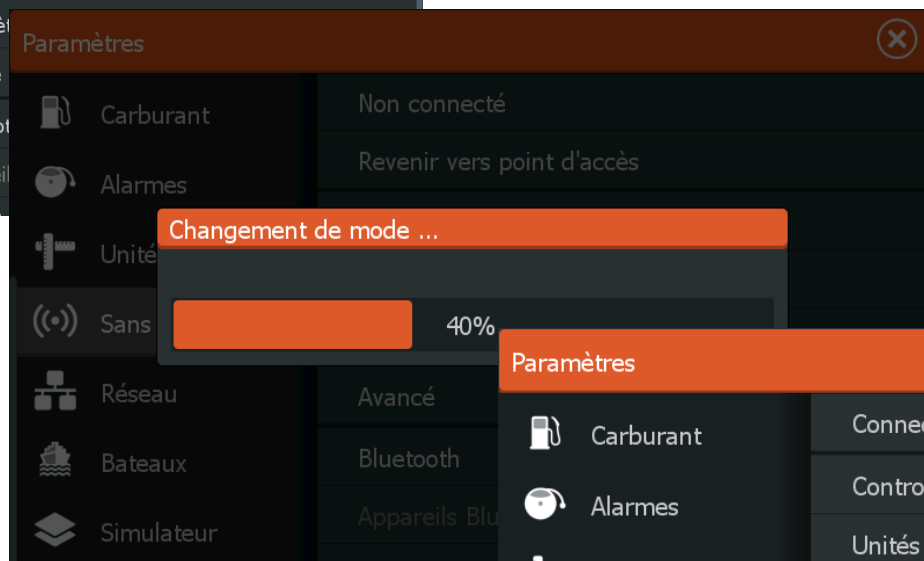
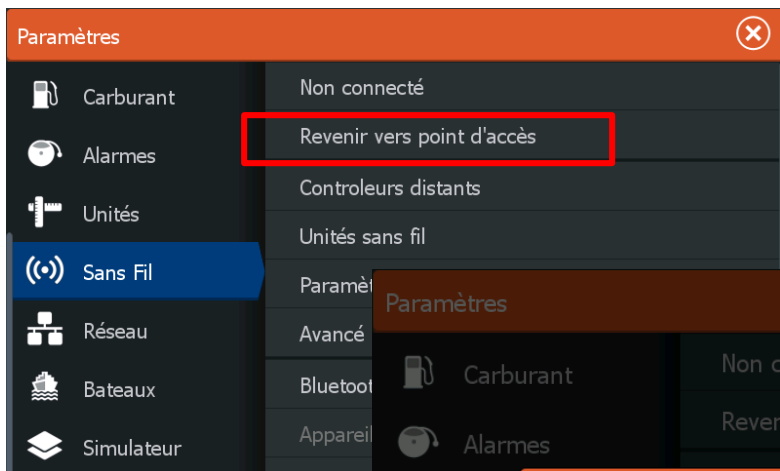
Vous devriez voir “Revenir vers point d'accès” dans le deuxième Menu. Ceci indique que vous n'êtes pas en Mode **POINT D'ACCES**. L'appareil ne sera pas visible dans le Menu Wi-Fi comme sélection.





Modifier le Mode POINT D'ACCES

Paramètres>Sans Fil>
Revenir vers point d'accès> Oui



Ecran correct

